

## Инструкция по монтажу и эксплуатации

### 1. Общие сведения

Полотенцесушитель водяной предназначен для обогрева и сушки текстильных изделий в ванных комнатах, душевых и кухонных помещениях. Обеспечивает высокую теплоотдачу, обладает устойчивостью к коррозии и имеет длительный срок эксплуатации.

### 2. Технические характеристики

Полотенцесушитель представляет собой изделие, выполненное из высококачественного европейского сырья, преимущественно из итальянской либо финской полированной нержавеющей трубы марки AISI 304.

Шов трубы на изделии выполнен по методу сварки TIG по международному стандарту EN 10217-7 для сварных труб круглого профиля, изготовленных из аустенитных и аустенитно-ферритных нержавеющей сталей, которые используются для работы под давлением и в целях коррозионной стойкости при температуре окружающей среды, низких и повышенных температурах.

Каждое изделие проходит тщательный контроль качества и испытывается под давлением 50 атмосфер, рабочее давление в магистралях бытового водоснабжения составляет 4–10 атмосфер.

Температура теплоносителя достигает 95°C.

### 3. Комплектация и упаковка

#### 3.1. Стандартная комплектация полотенцесушителя водяного типа «Лестница» с внутренней резьбой 1/2" или \*Комплектация с регулировкой температуры

1. Siliconовая прокладка G 3/4", G 1" ..... 2 шт., 2 шт.
2. Фторопластовая прокладка ..... 4 шт.
3. Угол переходной Г-Ш G 3/4"-1/2" ..... 2 шт.  
или \*Комплектация с регулировкой температуры Г-Ш G 3/4"-1/2" .. 2 шт.
4. Гайка накидная G 1" ..... 2 шт.
5. Муфта переходная ..... 2 шт.
6. Фальшгайка ..... 2 шт.  
(\*В комплектации с регулировкой температуры не входит)
7. Колпак декоративный ..... 2 шт.
8. Клапан «Маевского» ..... 2 шт.
9. Эксцентрик G 1/2" на 3/4" ..... 2 шт.
10. Отражатель ..... 2 шт.
11. Кронштейн телескопический ..... 2 шт.
12. Ключ шестигранный для кронштейна телескопического ..... 1 шт.

#### 3.2. Полная комплектация полотенцесушителя водяного типа «Лестница» с наружной резьбой 1": угловые соединения типа Г-Г G 1"–G 3/4", силиконовые прокладки G 3/4", G 1", клапан «Маевского», колпак декоративный, кронштейны телескопические резьбовые.

#### 3.3. Частичная комплектация полотенцесушителя водяного типа «Лестница» с наружной резьбой 1": силиконовые прокладки G 1", клапан «Маевского», колпак декоративный, кронштейны телескопические резьбовые. Соединения в комплектацию не входят.

#### 3.4. Комплектация полотенцесушителя с боковым подключением с наружной резьбой 1": силиконовые прокладки G 1/2", клапан «Маевского», заглушка, кронштейны телескопические резьбовые. Соединения в комплектацию не входят.

Подсоединение полотенцесушителей типа «Лестница» может быть как горизонтальное и диагональное, так и вертикальное. Данный тип радиатора поставляется в частично собранном виде, но при монтаже места креплений и все резьбовые соединения должны быть надежно герметизированы. Для герметизации резьбовых соединений достаточно использовать только входящие в комплектацию прокладки. Применение волокнистых и ленточных материалов для уплотнения резьб приведет к потере контроля над моментом соприкосновения прокладки с ответной поверхностью собираемого узла, что может повлечь за собой приложение опасного по величине усилия при сборке с разрушением материала прокладки и металлического элемента собираемого узла.

В случае использования волокнистого или ленточного материала в качестве межрезьбового уплотнителя нужно предварительно сосчитать количество оборотов накидной гайки до момента соприкосновения торцевой части ответного резьбового элемента с поверхностью силиконовой прокладки.

#### 3.5. Комплектация полотенцесушителей водяного типа М-образные, П-образные с наружной резьбой 1" или 3/4": только полотенцесушитель. Кронштейн телескопический и соединения в комплектацию не входят.

#### 3.6. Комплектация полотенцесушителей водяного типа ПМ-образные, ПЛ-образные с наружной резьбой 1": кронштейн телескопический в количестве 1 шт. или 2 шт., в зависимости от модели изделия. Соединения в комплектацию не входят.

К каждому полотенцесушителю прилагается технический паспорт и гарантийный сертификат. Гарантийный сертификат без кассового чека и отметки о продаже не действителен. Полотенцесушитель упакован в коробку из пятислойного, бурого гофрокартона и полиэтиленовый пакет. На изделие нанесена маркировка, подтверждающая производителя.

### 4. Общие правила монтажа и эксплуатации

- Полотенцесушитель должен быть установлен согласно СНиП 2.04.01-85, правилам эксплуатации жилых помещений, в соответствии с настоящей инструкцией, с последующим испытанием и составлением акта приемки выполненных работ.

- Рабочее давление в системах водоснабжения не должно превышать 15 атмосфер. В том случае, если давление превышает указанное, требуется установка ограничивающего редуктора.

- В зависимости от типа, полотенцесушитель присоединяется к сети водоснабжения через неподвижные прямые либо угловые фитинги.

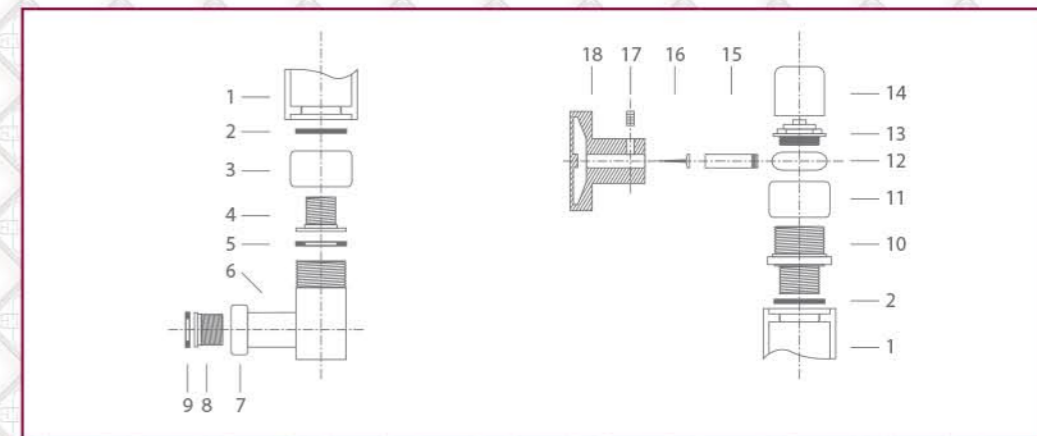
- Максимальная нагрузка на радиатор не должна превышать 5 кг.
- Угловые соединения не должны использоваться как основные крепежные элементы.

- Применение абразивных материалов может привести к потере блеска полированной поверхности изделия, а так же к появлению царапин на его поверхности.

- Необходима замена прокладок не реже, чем один раз в год.
- Запрещено заземление электрических приборов через системы водоснабжения и отопления.

- После завершения монтажных работ, рекомендуется произвести выпуск воздуха из полости полотенцесушителя через клапан «Маевского», отвернув винт клапана вращением против часовой стрелки. После истечения из клапана воды, завернуть винт до упора по часовой стрелке и зафиксировать его.

### Схема монтажа и подключения полотенцесушителя к системе горячего водоснабжения и отопления



1. Полотенцесушитель
2. Фторопластовая прокладка
3. Гайка накидная G 1"
4. Втулка
5. Siliconовая прокладка G 1"
6. Угол переходной
7. Гайка накидная G 3/4"
8. Втулка
9. Siliconовая прокладка G 3/4"

10. Муфта переходная
11. Фальшгайка
12. Кольцо кронштейна
13. Клапан «Маевского»
14. Колпак декоративный
15. Шпилька внутренняя
16. Шуруп
17. Винт стопорный
18. Опора

Перед установкой полотенцесушителя требуется затянуть все резьбовые соединения на посадочные места: втулку (4) затянуть к полотенцесушителю (1) через гайку накидную (3) с помощью фторопластовой прокладки (2), а также муфту переходную (10) к полотенцесушителю (1), также используя фторопластовую прокладку (2). С помощью гайки накидной (3) отрегулируйте положение углов переходных (6) к патрубкам сети горячего водоснабжения.

При необходимости возможно использование эксцентриков, входящих в комплектацию изделия.

Закрепите, придерживая полотенцесушитель, углы переходные к патрубкам сети горячего водоснабжения.

Отрегулируйте положение телескопических крепежей на расстояние от стены так, чтобы плоскость стены и полотенцесушителя были параллельны.

Далее зафиксируйте к стене крепежные элементы и установите полотенцесушитель.



Установка, испытание и ввод в эксплуатацию полотенцесушителя должны выполняться только квалифицированным персоналом, имеющим доступ к работе с инженерными сетями.

Перед монтажом полотенцесушителя необходимо подготовить подводку горячего водоснабжения. С помощью шаровых кранов на стыке стояка и полотенцесушителя устанавливается перемычка, при этом вода из стояка продолжит движение по перемычке, не меняя давление в системе водоснабжения.

При монтаже полотенцесушителя подключать устройство следует параллельно по отношению к главной магистрали.

## **5. Гарантийные обязательства**

- Гарантийный срок эксплуатации составляет 60 месяцев со дня приобретения изделия в случае соблюдения правил монтажа, транспортировки и эксплуатации.
- Компания-производитель не несет ответственность за отсутствие циркуляции воды в полотенцесушителе, возникшей вследствие нарушения технологического процесса сборки и монтажа изделия.
- В том случае, если полотенцесушитель вышел из строя в течение гарантийного срока, он подлежит обмену или возврату только при наличии технического паспорта изделия с датой продажи и штампом ОТК.
- Гарантия не распространяется в случае обнаружения повреждений, вызванных попаданием внутрь посторонних предметов, жидкостей; при механических повреждениях, возникших при транспортировке или после передачи изделия потребителю; при использовании устройства не по прямому назначению; при наличии признаков электрокоррозии; следов некачественного монтажа или ремонта.
- Гарантия не распространяется на прокладки и клапан «Маевского».

Полотенцесушитель полностью удовлетворяет всем требованиям технических регламентов, соответствует положениям мировых стандартов качества и безопасности, предъявляемых к данному типу изделий и признан годным к эксплуатации.

Имеет сертификат № РОСС RU.АГ91.Н00221, ТУ4951-002-9365283-2016

Полотенцесушитель протестирован ОТК компании «Ника» и соответствует нормам внешнего вида, комплектности и годен к установке.